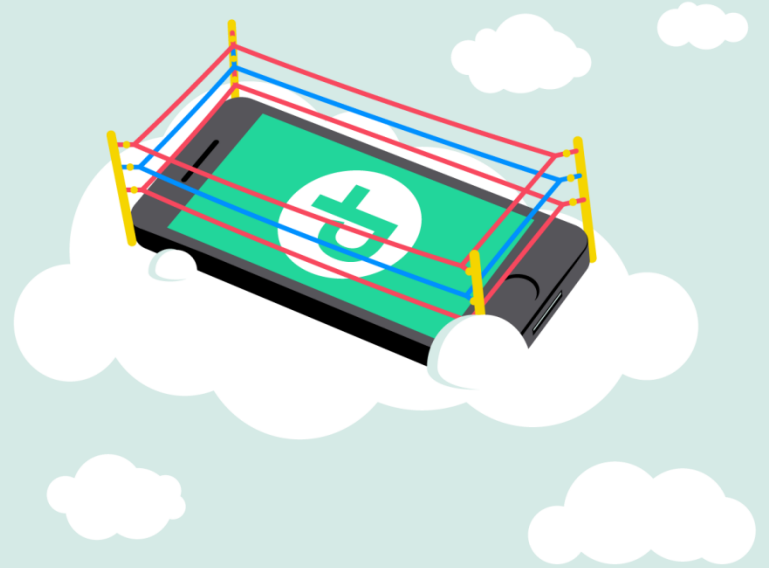


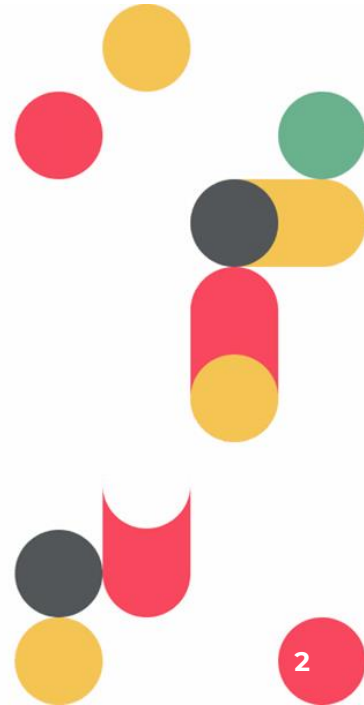
# 2020 General Meeting

June 5<sup>th</sup>, 2020



# 1

## Review of 2019



# Key figures & facts 2019

## 2019 Figures

€761.9m revenue

+16.8% total growth  
of which +10.4%  
organically

Operating margin at 10.4%

Free cashflow up 28%

## Business updates

Devoteam rewarded  
“EMEA Elite Partner of the  
year” by ServiceNow

Kubernetes certification  
plan of 300 consultants

Two new Google Cloud  
specialisations received

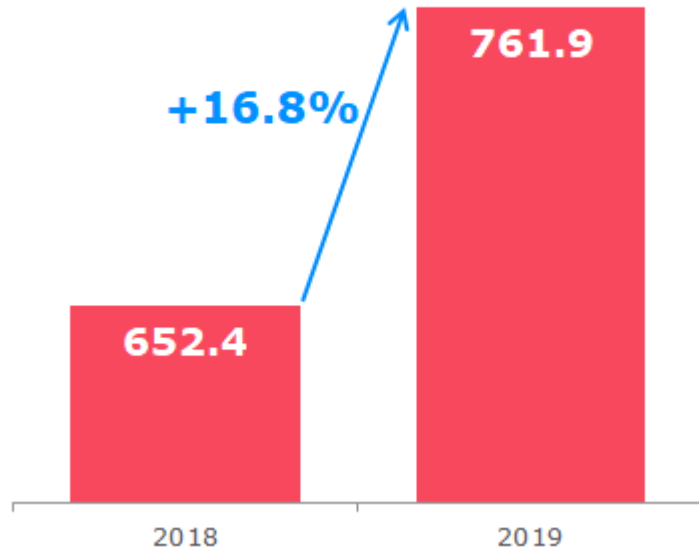
## Business KPIs Q4 2019

Improved utilisation rate  
at 84.5%

Net recruitment of 123  
people

# FY 2019 revenue

In millions of euros



**+16.8% YoY growth of revenue**

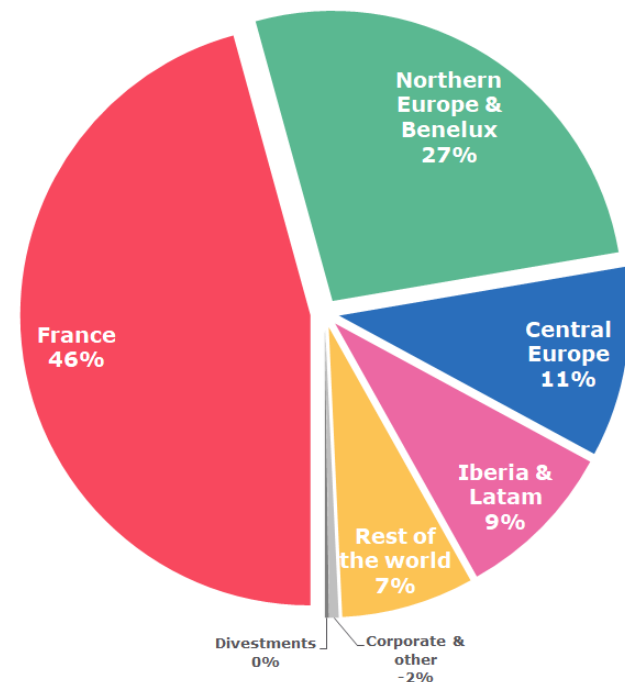
- M&A impact: +6.3%
- FX impact: +0.1%

**+10.4% like-for-like variation**

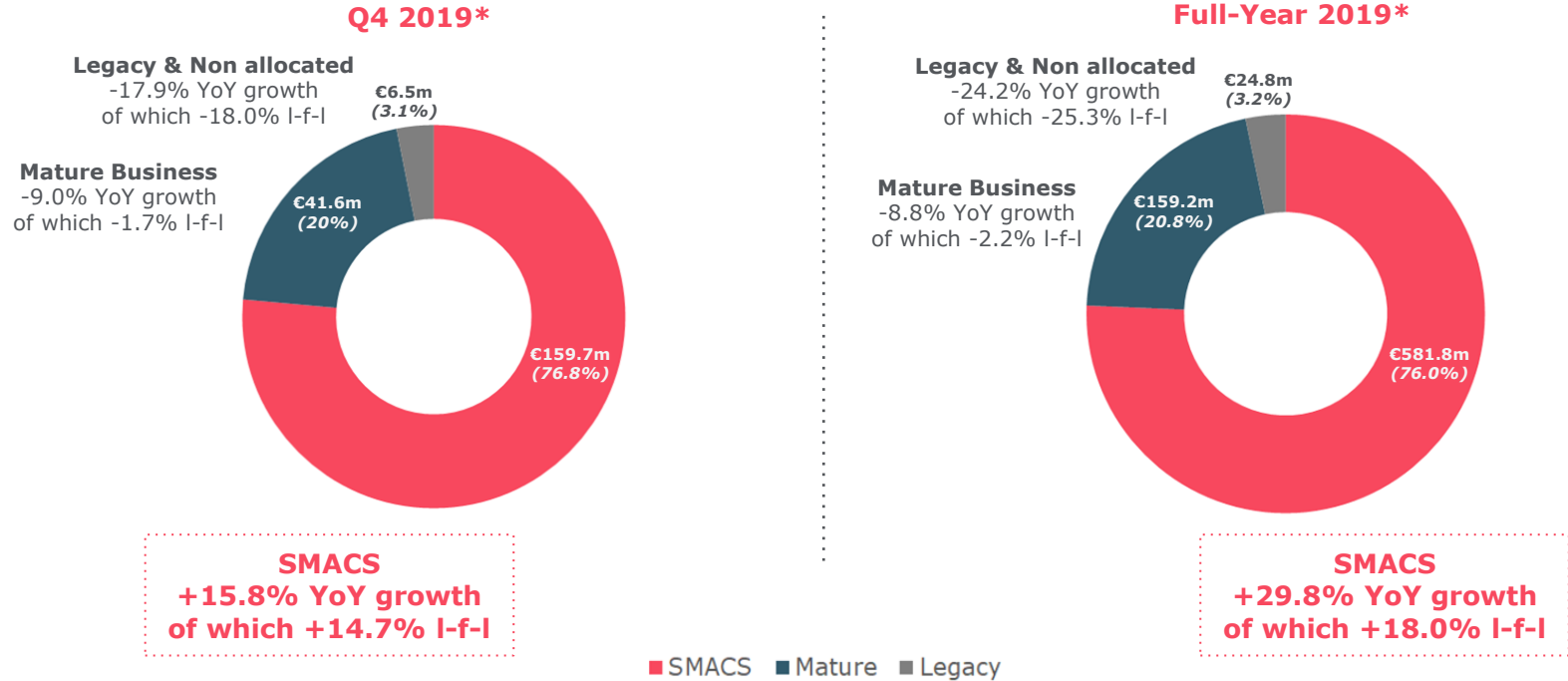
# Revenue by region

In millions of euros	Q4 2019	Q4 2018	2019	2018
<b>France</b>	<b>93.5</b>	<b>87.0</b>	<b>352.0</b>	<b>319.4</b>
Variation	7.4%		10.2%	
L-f-I variation	7.4%		10.2%	
<b>Northern Europe &amp; Benelux</b>	<b>57.3</b>	<b>49.5</b>	<b>204.7</b>	<b>163.2</b>
Variation	15.8%		25.4%	
L-f-I variation	13.0%		12.3%	
<b>Central Europe</b>	<b>20.8</b>	<b>22.0</b>	<b>81.6</b>	<b>61.9</b>
Variation	-5.8%		31.9%	
L-f-I variation	-6.0%		0.4%	
<b>Iberia &amp; Latam</b>	<b>19.7</b>	<b>16.4</b>	<b>69.0</b>	<b>42.8</b>
Variation	20.0%		61.4%	
L-f-I variation	16.3%		8.8%	
<b>Rest of the world</b>	<b>16.4</b>	<b>12.2</b>	<b>56.8</b>	<b>43.2</b>
Variation	34.0%		31.6%	
L-f-I variation	30.0%		27.5%	
<b>Corporate &amp; other</b>	<b>(1.3)</b>	<b>(0.9)</b>	<b>(4.0)</b>	<b>(3.1)</b>
<b>Divestments</b>	<b>0.1</b>	<b>4.4</b>	<b>1.7</b>	<b>25.1</b>
<b>Total</b>	<b>206.5</b>	<b>190.7</b>	<b>761.9</b>	<b>652.4</b>
Variation	8.3%		16.8%	
L-f-I variation	9.2%		10.4%	
Currency impact	-0.1%		0.1%	
Perimeter impact	-0.9%		6.3%	

FY 2019

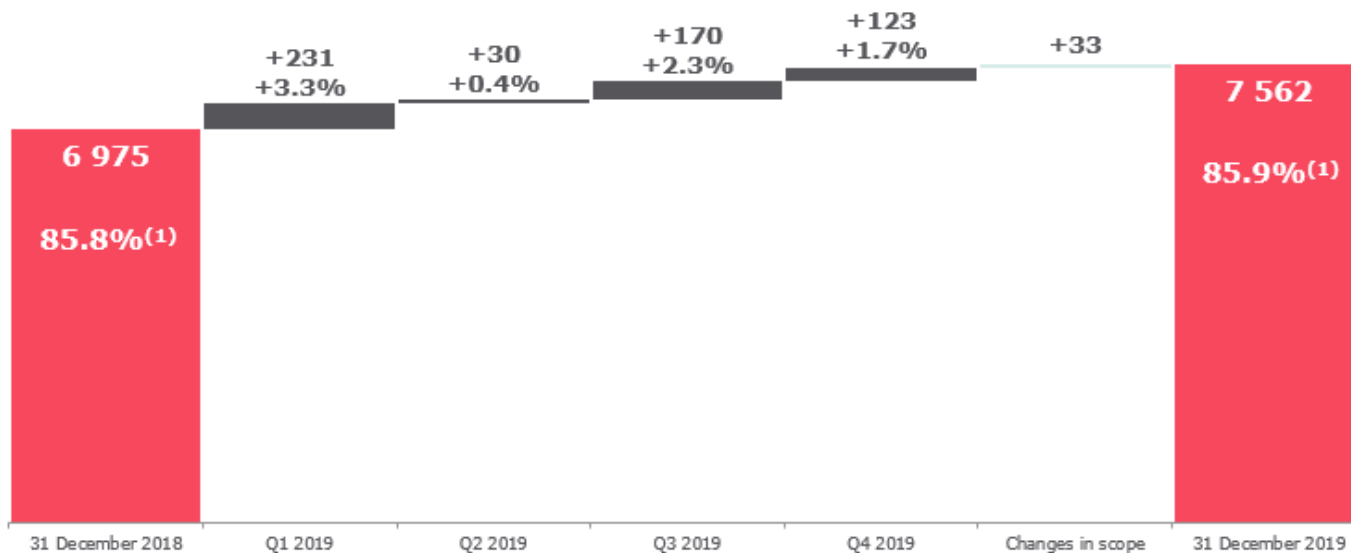


# Growth driven by SMACS



\*Revenue excluding "Corporate & Other" region, based on the most required skill of each project declared by the sales team, not audited. Past revenue restated from previous months due to skill reclassification.

# Talent acquisition



- Acquisition Q3 2019
- Catalix +2p
- Outfit +36p
- Acquisition Q2 2019
- Avalon +33p
- Divestment Q4 2019
- Precise -21p
- Divestment Q3 2019
- DVT Poland -7p
- Divestment Q2 2019
- NauOn -10p

Attrition rate of billable employees from 30% in Q3 2019 to 26.8% in Q4 2019

## Utilization rate of internal resources<sup>(2)</sup>

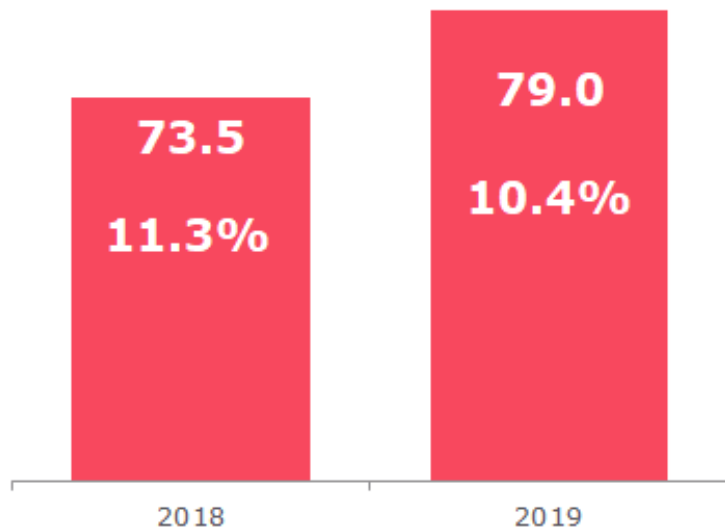
Q1 2018	Q2 2018	Q3 2018	Q4 2018	2018	Q1 2019	Q2 2019	Q3 2019	Q4 2019	2019
85.6%	84.4%	84.2%	82.7%	84.2%	82.3%	83.1%	84.0%	84.5%	83.5%

<sup>(1)</sup>Billable ratio = productive headcount / total headcount

<sup>(2)</sup>Number of working days of billable employees that were billed to a client compared to the total number of available days excluding holidays

# FY 2019 Operating Margin

in millions of euros and in % of Revenue



**€79.0m Operating Margin, at 10.4% of revenue, compared to €73.5m in 2018**

## **Performance driven by H2 2019**

- 11.7% reached in H2 2019 resulting from the action plans carried out since August 2019
- Positive working days impact in H2



# Operating Margin by region

In millions of euros	2019	2018
<b>France</b>		
Group contribution	352.0	319.4
Operating margin	46.2	50.1
In % of Group contribution	13.1%	15.7%
<b>Northern Europe &amp; Benelux</b>		
Group contribution	204.7	163.2
Operating margin	16.9	13.9
In % of Group contribution	8.3%	8.5%
<b>Central Europe</b>		
Group contribution	81.6	61.9
Operating margin	4.5	6.8
In % of Group contribution	5.5%	11.0%
<b>Iberia &amp; Latam</b>		
Group contribution	69.0	42.8
Operating margin	6.5	4.1
In % of Group contribution	9.5%	9.7%
<b>Rest of the world</b>		
Group contribution	56.8	43.2
Operating margin	7.1	4.2
In % of Group contribution	12.5%	9.8%

In millions of euros	2019	2018
<b>Corporate &amp; other</b>		
Group contribution	(4.0)	(3.1)
Operating margin	(2.5)	(7.2)
<b>Divestments</b>		
Group contribution	1.7	25.1
Operating margin	0.2	1.7
In % of Group contribution	11.8%	6.7%
<b>Total</b>		
Group contribution	761.9	652.4
Operating margin	79.0	73.5
In % of Group contribution	10.4%	11.3%

# Profit & loss statement

In millions of euros	2019	2018	YoY var.
<b>Revenue</b>	<b>761.9</b>	<b>652.4</b>	<b>16.8%</b>
<b>Operating Margin</b>	<b>79.0</b>	<b>73.5</b>	<b>7.4%</b>
Cost of share based payment & Impact of acquisitions (amortization of intangibles)	(2.6)	(3.0)	
<b>Current Operating Profit</b>	<b>76.3</b>	<b>70.5</b>	<b>8.3%</b>
Non current restructuring costs	(3.8)	(1.6)	
<b>Operating Profit before M&amp;A and other non current</b>	<b>72.5</b>	<b>68.9</b>	<b>5.2%</b>
M&A and other non current costs	0.3	2.0	
Impairment, Badwill	0.6	(6.4)	
<b>Operating Profit</b>	<b>73.4</b>	<b>64.5</b>	<b>13.8%</b>
Financial result	(3.4)	(2.5)	
Share of profit from associates	0.5	1.1	
<b>Profit Before Tax</b>	<b>70.6</b>	<b>63.1</b>	<b>11.8%</b>
Income tax	(23.0)	(18.9)	
<b>Profit After Tax</b>	<b>47.5</b>	<b>44.2</b>	<b>7.5%</b>
<b>Profit attributable to the Owners of the company</b>	<b>41.6</b>	<b>38.1</b>	<b>9.0%</b>
<b>Basic earnings per share (euro)</b>	<b>5.09</b>	<b>4.75</b>	<b>7.0%</b>
<b>Diluted earnings per share (euro)</b>	<b>5.07</b>	<b>4.64</b>	<b>9.2%</b>

## Cost of share based payment & impact of acquisitions €2.6m

Reduction mainly due to the termination of 2016 free share plan

Increase of €1m due to amortization of intangible assets from acquisitions

## Non current restructuring costs €3.8m

Mainly linked with restructuring in Germany and France

## Other non current result €0.9m

No significant impairments in 2019 compared to 2018

## Financial result -€3.4m

Finance costs -€2.3m

IFRS 16 impact -€0.6m

## Income tax €23m

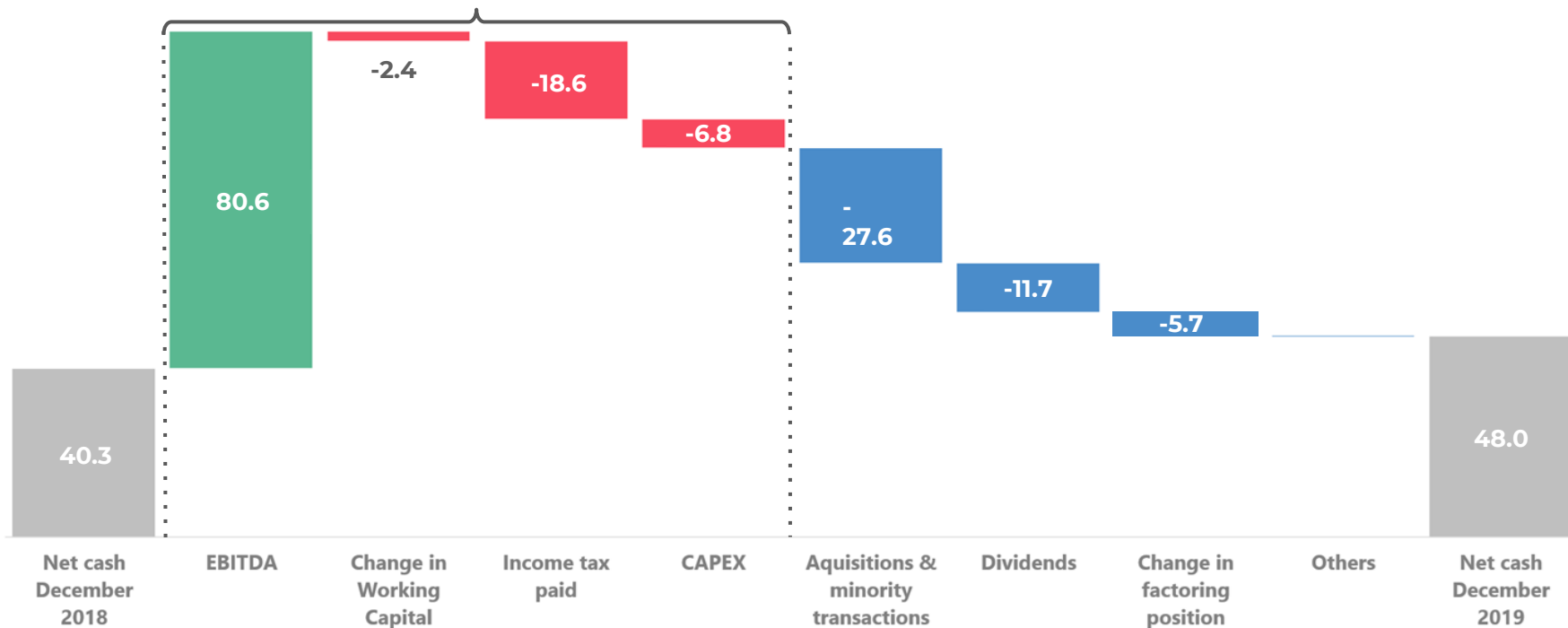
Effective tax rate (ETR) at 32.6% vs 30% in 2018 mainly driven by the fiscal reform of the tax credit for employment and competitiveness in France ("CICE")

# Net cash : 12 months evolution

In millions of euros

Free cash flow\*

€52.7m in 2019 vs. €41.3m in 2018



\*For comparability purpose, the EBITDA is restated to offset the impact of IFRS 16 (+€12.9m) to maintain the lease payments in the EBITDA.

# 2

## Prospects



## 2020 guidance

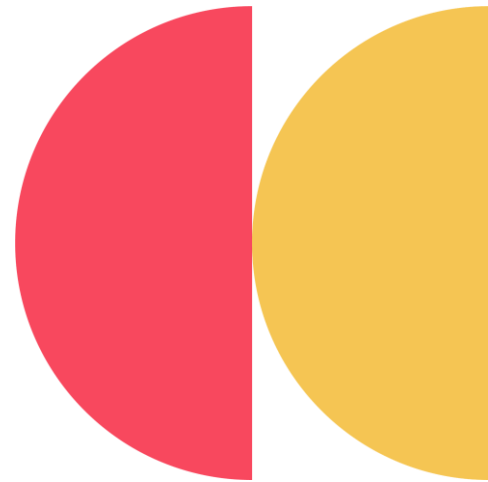
No significant changes thus far in the business activities compared to Q4 2019.

However, the uncertainty around the macroeconomic environment following the COVID-19 outbreak does not enable us to release a 2020 guidance at this stage.

We will release a full year guidance once we have a clearer visibility of the economic environment.

# 3

## Résolutions



## Résolutions votées en Assemblée - Partie Ordinaire

- Résolution 1 : Examen et approbation des comptes sociaux de l'exercice clos le 31 décembre 2019 ;
- Résolution 2 : Examen et approbation des comptes consolidés au 31 décembre 2019 ;
- Résolution 3 : Rapport spécial des Commissaires aux comptes sur les conventions et engagements réglementés ;
- Résolution 4 : Affectation des résultats ;
- Résolution 5 : Rémunération annuelle des membres du Conseil de surveillance ;
- Résolution 6 : Approbation de la rémunération due ou attribuée au titre de l'exercice 2019 à Monsieur Stanislas de Bentzmann, Président du Directoire ;
- Résolution 7 : Approbation de la rémunération due ou attribuée au titre de l'exercice 2019 à Monsieur Godefroy de Bentzmann, Directeur général et membre du Directoire ;
- Résolution 8 : Politique de rémunération du Directeur général, membre du directoire : approbation des principes et critères de détermination, de répartition et d'attribution des éléments fixes, variables et exceptionnels composant la rémunération totale et les avantages de toute nature attribuables au Directeur général, membre du directoire, au titre de l'exercice 2020 ;
- Résolution 9 : Politique de rémunération du Président du Directoire : approbation des principes et critères de détermination, de répartition et d'attribution des éléments fixes, variables et exceptionnels composant la rémunération totale et les avantages de toute nature attribuables au Président du Directoire, au titre de l'exercice 2020 ;
- Résolution 10 : Renouvellement du mandat de Monsieur Michel Bon, membre du Conseil de surveillance ;
- Résolution 11 : Renouvellement du mandat de Madame Elizabeth de Maulde, membre du Conseil de surveillance ;

- Résolution 12 : Renouvellement du mandat de Monsieur Roland de Laage de Meux, membre du Conseil de surveillance ;
- Résolution 13 : Renouvellement du mandat de Monsieur Vincent Montagne, membre du Conseil de surveillance ;
- Résolution 14 : Renouvellement du mandat de Madame Valérie Kniazeff, membre du Conseil de surveillance ;
- Résolution 15 : Ratification de la cooptation de la société TABAG en qualité d'administrateur, suite à la démission de Monsieur Yves de Talhouët ;
- Résolution 16 : Renouvellement du mandat d'un Commissaire aux comptes titulaire ;
- Résolution 17 : Renouvellement du mandat d'un Commissaire aux comptes suppléant ;
- Résolution 18 : Autorisation à donner au Directoire pour procéder à des rachats d'actions de la Société dans la limite de 10% de son capital ;



## Résolutions votées en Assemblée - Partie extraordinaire

- Résolution 19 : Délégation de compétence au Directoire à l'effet de procéder à l'augmentation du capital social avec maintien du droit préférentiel de souscription par incorporation de primes, réserves, bénéfices ou autres sommes dont la capitalisation serait admise ;
- Résolution 20 : Délégation de compétence au Directoire à l'effet de procéder à l'augmentation du capital social avec suppression du droit préférentiel de souscription par émission d'actions ordinaires ou de toutes valeurs mobilières donnant accès au capital afin de rémunérer les titres qui seraient apportés à la Société dans le cadre d'une offre publique d'échange sur les titres d'une société ;
- Résolution 21 : Autorisation à conférer au Directoire à l'effet d'augmenter le capital social, sans droit préférentiel de souscription, par voie d'offre au public dans la limite de 10% du capital social par an avec fixation du prix d'émission conforme à l'art. L.225-136 du Code de commerce ;
- Résolution 22 : Délégation de compétence au Directoire à l'effet d'augmenter le capital social, dans la limite de 10% du capital, pour rémunérer des apports en nature des titres de capital ou de valeurs mobilières donnant accès au capital de sociétés tierces ;
- Résolution 23 : Délégation de compétence au Directoire à l'effet de procéder à des augmentations de capital, avec suppression du droit préférentiel de souscription, réservées aux adhérents à un plan d'épargne d'entreprise ;
- Résolution 24 : Autorisation et pouvoirs à donner au directoire pour réduire le capital social par annulation d'actions propres détenues par la Société.
- Résolution 25 : **Pour les parties ordinaire et extraordinaire** : Pouvoirs pour les formalités.